

Olbernhauer REITERLEIN



AMTSBLATT DER STADT OLBERNHAU

16/11

7. Jahrgang
11. August 2011



Oberneuschönberger Jubiläums- sommerfest

DDR-Party – MP2 Players – De Haabuttu

25. bis 28. August

Altes Stellwerk
Oberneuschönberg

Infos unter www.oberneuschoenberg.de

Abwasserzweck-
verband Olbernhau
informiert

Informationen zur
18. Olbernhauer
Radtour

Sommeraktion
für Blutspender

Sport- und
Vereinsnachrichten

Stadtwerke Olbernhau
informieren

Feiern Sie mit uns!

Redaktionsschluss für die
nächste Ausgabe: 22.08.11

Für **dringende** Angelegenheiten bestehen in der Stadt Olbernhau ständige Bereitschaftsdienste. Sie sind zu folgenden Zeiten unter folgenden Rufnummern zu erreichen:

Stadtverwaltung Olbernhau

- Während der Dienstzeit 15-0, außerhalb der Dienstzeit 15-100;

Wohnwerke Olbernhau GmbH

- Während der Dienstzeit 6600600, außerhalb der Dienstzeit 15-100, nur an Wochenenden 0172-2818895

Hinweis des Ordnungsamtes – Ungenehmigte Feuerwerke können teuer werden

Aus gegebenem Anlass möchte das Ordnungsamt eine Unsitte ansprechen, die unangenehme Folgen haben kann.

In letzter Zeit wurde gelegentlich festgestellt, dass Feuerwerkskörper der Klasse II außerhalb der genehmigten Zeiten (31.12. und 01.01. eines jeden Jahres) abgebrannt werden. Das Abbrennen von pyrotechnischen Gegenständen der Klasse II (Raketen u.ä.) außerhalb der festgelegten Zeiten ist nur zu besonderen Anlässen und mit einer entsprechenden Ausnahmegenehmigung möglich. Eine solche kann bei der Stadtverwaltung Olbernhau unter Angabe des Grundes beantragt werden.

Bei Erteilung ist die Ausnahmegenehmigung mit Auflagen und Gebühren verbunden, ein Rechtsanspruch auf eine solche Genehmigung besteht nicht.

Das Abbrennen eines derartigen Feuerwerkes ohne eine Ausnahmegenehmigung stellt eine Ordnungswidrigkeit gemäß § 23 Abs. 2 und § 46 Nr. 8b der Ersten Sprengstoffverordnung dar und kann mit einem Bußgeld bis zu 10.000 € geahndet werden.

Es sei zudem bemerkt, dass der durch das Abbrennen von Feuerwerkskörpern verursachte Lärm nicht nur für unbeteiligte Bürger, sondern auch für die Tiere eine enorme Belastung darstellt. Auf Grund ihres sensiblen Gehörs nehmen diese die für sie ungewohnten und unnatürlichen Geräusche auch noch in großen Entfernungen wahr. Es ist nicht auszuschließen, dass es daraufhin zu instinktiv ausgelösten aggressiven Reaktionen einzelner Tiere kommen kann.

Wir bitten deshalb nochmals um Verständnis und Beachtung der gesetzlichen Regelungen. Sollte der Verdacht bestehen, dass ein Feuerwerk ohne eine Ausnahmegenehmigung abgebrannt wird bitten wir dies der Polizei bzw. dem Ordnungsamt zu den Sprechzeiten zu melden.

Lorenz, Ordnungsamt



Informationen

Der Abwasserzweckverband Olbernhau gibt bekannt, dass

ab 01.09.2011 bis 30.09.2011 in Olbernhau (Alte Straße, Am Bärenbach, Am Preißlerberg, An der Natzschung, Bahnhofstraße, Bergstraße, Berggasse, Bruchbergweg, Dörfelstraße, Forstgartenweg, Gartenstraße, Gerbergasse, Grünthaler Straße, Haingut, Heidenweg, Heinrich-Heine-Weg, Hirschberger Straße, Hüttengrund, Jahnstraße, Kirchweg, Mühlgässchen, Markt, Neue Straße, Niederlochmühle, Neue Wiesenstraße, Rothenthaler Straße, Rübenauer Weg, Sachsenweg, Sandweg, Schäfereistraße, Saydaer Straße, Steinbruchweg, Tellweg, Tempelweg, Tiefer Graben, Töpfergasse, Verl. Dörfelweg, Wettinweg, Zechenweg, Zollstraße, Zöblitzer Straße)

ab 15.09.2011 bis 15.10.2011 in Olbernhau (Am Taleberg, Am Graben, An der Bahnlinie, Blumenauer Straße, Damaschkestraße, Freiburger Straße, Heuweg, Kleinneuschönberger Straße, Kohlenstraße, Mittlere Reihe, Obere Rungstockstraße, Pappelallee, Reukersdorfer Weg, Rungstockstraße, Schulweg, Weg nach Hutha, Wernsdorfer Weg, Willy-Flößner-Weg)

alle abflusslosen Gruben entsorgt werden, welche nach den Bestimmungen der Entsorgungssatzung des Abwasserzweckverbandes Olbernhau der jährlichen Entsorgungspflicht unterliegen. Für die Entsorgung des Schlammes aus Kleinkläranlagen gilt die Entsorgungspflicht ab 01.01.2010 alle 2 Jahre. Vereinbarungen, welche in der Vergangenheit hinsichtlich des Entsorgungszeitraumes bei Kleinkläranlagen getroffen wurden, haben keine Gültigkeit mehr. In Olbernhau werden alle Kleinkläranlagen 2012 realisiert. Für das Jahr 2011 erfolgt keine Entsorgung der Kleinkläranlagen. Sofern eine Entsorgung nicht erforderlich ist, insbesondere bei unbewohnten und auch sonst nicht genutzten Grundstücken, hat dies der Grundstückseigentümer dem Verband schriftlich mitzuteilen. Die Entsorgungssatzung des Abwasserzweckverbandes Olbernhau liegt zur Einsichtnahme in unserem Kundenbüro Am Alten Gaswerk 1 in Olbernhau und darüber hinaus in der Stadtverwaltung Olbernhau aus. Der Bedarf etwaiger zusätzlicher Entsorgungen von abflusslosen

Gruben kann rechtzeitig beim Abwasserzweckverband Olbernhau angemeldet werden. Hierfür stehen Ihnen die Mitarbeiterinnen und Mitarbeiter während der Geschäftszeiten unter der Telefonnummer 037360 – 660033 zur Verfügung. Bitte gewähren Sie den Zutritt zu den Grundstücken. Bei vergeblicher Anfahrt des Objektes durch das Entsorgungsunternehmen werden die entstandenen Kosten in geeigneter Form dem betreffenden Grundstückseigentümer in Rechnung gestellt. In dringenden Fällen ist eine Terminvereinbarung innerhalb des Entsorgungszeitraums möglich, unter Tel.: 03735/914515. Änderungen sind vorbehalten.

Dobrzynski

Geschäftsführer Stadtwerke Olbernhau GmbH

– Geschäftsbesorger für Abwasserzweckverband Olbernhau –

Erster Schultag im Gymnasiums Olbernhau

Am 22. August 2011, dem ersten Schultag im neuen Schuljahr, findet in den ersten beiden Unterrichtsblocken für alle Klassenstufen eine Einführung in das neue Schuljahr statt (Beginn 7.45 Uhr). In dieser Zeit erhalten die Schüler ihre Stundenpläne, außerdem werden alle notwendigen organisatorischen Fragen geklärt und wichtige Fragen des Schuljahresablaufes in der Klasse besprochen. Mit der 5. Stunde beginnt der planmäßige Unterricht, der um 13.15 Uhr endet. Im Schulgebäude wird an Aushängen bekannt gegeben, in welchen Räumen die einzelnen Klassen den Schultag eröffnen. Für die Schüler der 5. Klassen findet die Aufnahme ins Gymnasium im Zimmer 109 statt.

Die Lehrbücher werden in den ersten Unterrichtstagen ausgegeben. Für alle, die Ihre Lehrbücher schon früher abholen möchten, ist die Ausgabe wie folgt organisiert:

Klasse 10:	16.08.2011	09.30 – 10.00 Uhr
Klasse 9:	16.08.2011	10.30 – 12.00 Uhr
Klasse 8:	16.08.2011	12.30 – 13.30 Uhr
Klasse 7:	16.08.2011	14.00 – 14.30 Uhr
Klasse 6:	17.08.2011	14.30 – 16.00 Uhr
Klasse 5:	18.08.2011	15.00 – 17.00 Uhr

V. Fuchs, Schulleiterin



Jubiläumssommerfest Oberneuschönberg – der Countdown läuft

Noch rund 2 Wochen und die Oberneuschönberger und ihre Gäste feiern gleich drei Jubiläen:

360 Jahre Oberneuschönberg, 350 Jahre Kirchgemeinde und 90 Jahre Feuerwehr. An den vier Festtagen vom 25. bis 28. August 2011 bieten die Veranstalter ein buntes Programm für Jung und Alt.

Alle Oberneuschönberger sind aufgerufen ihre Häuser und Gärten zu schmücken um dem Ort das einmalige Flair der 350-Jahrfeier, vor zehn Jahren, zurück zu geben. Bei Spaziergängen oder einer Rundfahrt mit der Bimmelbahn am Sonntag, darf man dieses dann ausgiebig genießen.

Die Höhepunkte des Festes vorab im Überblick:

- 25.08.2011: Eröffnung des Festes durch Pfarrer Stephan Klotz in unserer Bergkirche.
- 26.08.2011: Zur DDR-Party werden auf lustige Weise Eigenheiten einer Zeitepoche nochmal aufleben.
- 27.08.2011: Die MP2Players sorgen, in einem ihrer letzten Auftritte, zur Jubiläumsparty für tolle Stimmung im Festzelt. Am Nachmittag finden außerdem eine historische Feuerwehrausstellung und ein Kinderfest statt.
- 28.08.2011: Der Sonntag beginnt mit einem großen Festgottesdienst im Festzelt. Nach dem Mittag treffen sich die Dumper-Fans zum „Dreikantfeilen-Rennen“. Für den Sonntagnachmittag hat sich eine kurzfristige **Programmänderung** ergeben. Leider muss der geplante Auftritt der Lauterbacher Haabutt n aus gesundheitlichen Gründen abgesagt werden. Umso mehr freuen wir uns, dass wir das Musikkorps der Stadt Olbernhau für unsere Abschlussveranstaltung gewinnen konnten!

Das gesamte Wochenende über richtet die Erzgebirgsbahn einen regulären Haltepunkt direkt am Festgelände ein.

In der kommenden Ausgabe des Reiterleins wollen wir Ihnen weitere Highlights und Details des Sommerfestes näher bringen. Seien Sie also gespannt. Ausführliche Informationen zum Programm, zum Fahrplan der Erzgebirgsbahn und dem Kartenvorverkauf erhalten Sie auch unter www.oberneuschoenberg.de.

Festkomitee

Die Mittelschule Olbernhau informiert

Wir bitten alle Eltern und Schüler sich in der Woche vor Schulbeginn an unserem neuen Schaukasten zu informieren.

Schulleitung

Öffentliche Probe des Musikkorps Olbernhau in der Saigerhütte

Zu einer öffentlichen Probe lädt das Musikkorps der Stadt Olbernhau am Vorabend des 2. Internationalen Schmiedetreffens in die Saigerhütte ein.

Am Donnerstag, den 18. August 2011, soll mit dieser Probe ab 19.30 Uhr an die Geschichte des Hauses des Richters Lange erinnert werden. Das Gebäude gegenüber der Hüttenschänke wurde vor 400 Jahren, also 1611, erbaut. In den letzten 15 Jahren wurde es Stück für Stück denkmalgerecht rekonstruiert und zählt nun wieder zu den Glanzstücken im Saigerhüttenareal.

Die Musiker freuen sich über Urlauber und einheimische Gäste zum gemütlichen Beisammensein im historischen Ambiente. Für das leibliche Wohl sorgt das Team vom Hotel Saigerhütte.

Ihr Musikkorps (UB)

Feldblumen werden zu Kostbarkeiten unserer Wildflora

Unsere Kulturlandschaft hat in den letzten Jahrzehnten einen ungewöhnlichen Wandel erlebt. Naturnahe Flächen mussten zunehmend neuen Siedlungen und Verkehrswegen weichen oder haben durch intensive Landwirtschaft an Wert verloren. Selten geworden ist in der Feldlandschaft das Niemandsland der Wegränder an alten Landwegen und Feldruinen mit ihrer bunten, artenreichen Wildflora. Feldblumensträuße aus Kindertagen mit gelbblühendem Ackersenf, Feldrittersporn, Kornblumen, Glockenblumen oder dem Romantiker zum Hineinträumen – scharlachroter Klatschmohn.

Wo sind sie geblieben? Raps- und Maisfelder soweit das Auge reicht beherrschen das Sommerbild der Feldlandschaft. Man hat den Mitläufern den Kampf angesagt, drängt sie mit der chemischen Keule und Saatgutreinigern immer weiter zurück, droht sie stellenweise sogar ganz zu vernichten.

Nur gelegentlich riechen wir bei Spaziergängen noch den Sommer. Duftschwaden steigen von der Ackerhundskamille auf, die sich zu ausladenden Prachtexemplaren entwickeln können. Im Gegensatz zur Feldlandschaft von heute müssen doch die Äcker unserer Vorfahren bunt wie eine Sommerwiese gewesen sein.

W. Reimann



Sommerblumen

Fotos: Privat

Vermiete in Olbernhau, zentral, 2,5 R.-Whg. (+Terasse), 65 m², KM 275 Euro, Tel.: 015123211847

Das nächste Amtsblatt erscheint am 25.08.2011, Redaktionsschluss ist am 22.08.2011, 13.00 Uhr. Manuskripte und Beiträge können in der Stadtverwaltung oder in der Design Company (Albertstr. 11) abgegeben werden.

Impressionen von der 17. Olbernhauer Radtour 2010





Auf zur 18. Olbernhauer Radtour am 21. August 2011

Wenn am dritten Sonntag im August viele sportbegeisterte Menschen auf dem Weg nach Olbernhau sind, dann haben sie ein Ziel und zwar die Olbernhauer Radtour.

Die ersten Anmeldungen für das Sportereignis am 21. August liegen bereits vor. Das Organisationsteam hofft auf schönes Wetter, so dass wieder viele Teilnehmer den Weg in die Stadt der sieben Täler finden. Im letzten Jahr kamen bei wechselnden Bedingungen 1.768 Starter aus nah und fern, um mit Gleichgesinnten eine der drei Strecken zu befahren. Dabei erlebten sie atemberaubende Landschaften und schöne Aussichten auf das Erzgebirge. Die gute Stimmung im Start- und Zielgelände des Gessingplatzes, auf der Strecke unterwegs und an den Verpflegungsstellen wird auch dieses Jahr wieder viele Menschen in ihren Bann ziehen.

Das Organisationsteam um den Verein Olbernhauer Radtour e.V. hat deshalb schon im letzten Herbst mit der Streckenauswahl begonnen. Für jeden Fitnesszustand dürfte eine der drei Strecken geeignet sein, wobei die Fitness- und vor allem die Familienstrecke wieder leichter zu fahren sind.

Bereits ab 7.30 Uhr werden vor allem die Rennradfreunde die Ausdauerstrecke über 129 km und 1.850 Höhenmetern in Angriff nehmen. Diese führt zunächst in östliche Richtung durch unser Nachbarland Tschechien. Alternativ kann unterwegs eine 30 Kilometer kürzere Variante gefahren werden.

Der größte Teil der Radler wird erwartungsgemäß bei der 51 km langen Fitness-Strecke auf die Reise gehen. Geradelt wird ab 9.30 Uhr durch Pockau, Lauterbach und Marienberg. Wenig später erreicht man den diesjährigen Rastpunkt auf dem Sportplatz in Gelobtland. Hier kann sich sportgerecht gestärkt werden, bevor es über Rübena zurück nach Olbernhau geht.

Die Familienstrecke über 31 km musste kurzfristig verlegt werden. Nachdem die Radler über Oberlochmühle in den Kurort Seiffen gefahren sind, geht es wegen dem Straßenbau zwischen Niederseiffenbach und Oberneuschönberg über den Sachsenweg zurück. Im Ziel werden alle traditionell von den Cheerleaders begrüßt. Danach wird zum gemütlichen Beisammensein eingeladen.

Einschreibungen in die Teilnehmerlisten sind im Geschäft Zweirad-Sport Hauptlorenz möglich. Um einen zügigen Ablauf am Veranstaltungstag zu gewährleisten, bitten die Organisatoren um regen Gebrauch. Für Kurzentschlossene besteht bis eine halbe Stunde vor dem jeweiligen Start die Möglichkeit der Anmeldung. Auf allen Strecken wird dringend empfohlen einen Kopfschutz zu tragen.

Wer Lust bekommen hat die tolle Atmosphäre bei der 18. Olbernhauer Radtour mitzuerleben, ist hiermit herzlich eingeladen. Weitere Informationen gibt es im Internet unter www.Olbernhauer-Radtour.de.

Frank Ullmann (Olbernhauer Radtour e.V.)



Vorschau – Brandauer Heimattreffen

Hallo liebe Brandauer, unser diesjähriges Heimattreffen findet am 3. und 4.9.11 wieder in Olbernhau, im Wirtshaus ab 10 Uhr statt. Um auch die verstreut lebenden Altbrandauer zu erreichen, ist eine Unterrichtung durch das Lesen der Brüxer Heimatzeitung, durch persönliche Begegnung, Telefon oder Brief wünschenswert. Auch Gäste sind herzlich willkommen.

Wir hoffen, dass das Treffen in Heimatnähe wieder erlebnisreich sein wird und der Sonntag dem Besuch unseres Heimatortes vorbehalten ist.

Weitere Auskünfte erteilt:

Günter Neubert, Albert-Lindner-Str. 3, 99518 Bad Sulza,
Tel.: 036461/21873

Neues von der Mittelständischen Wirtschaftsvereinigung

Zu einer abendlichen Wanderung im Olbernhauer Dörfelbachtal trafen sich die Mitglieder der Mittelständischen Wirtschaftsvereinigung aus Olbernhau und des Gewerbevereines Marienberg. Unter fachkundiger Führung von Wanderleiterin Yvonne Scholz erfuhren die etwa 40 Teilnehmer allerlei Interessantes und Wissenswertes über den Wald im Sommer im allgemeinen und über das Dörfelbachtal im speziellen. Diese Wanderung gehört zu einer Reihe von Veranstaltungen, zu denen sich beide Vereine schon seit mehreren Jahren gegenseitig einladen. Im Vordergrund der Treffen steht dabei die Information sowie der direkte Erfahrungsaustausch der Vereinsmitglieder.

Kristian Hahn

Auch wir machen Urlaub!

Arztpraxis

Dipl. med. Undine Fritzsche

Grünthaler Str. 12a
09526 Olbernhau

**Vom 17.08.2011 bis 07.09.2011
erholen wir uns und
sind ab 08.09.2011 wieder für Sie da.**

Vertretung: Frau Dr. Nesztler, Albertstr. 25,
Olbernhau, Tel.: 72510



Foto: Fotoatelier Schmidt – Inh. Kristian Hahn

Druck- und Verlagsgesellschaft
Marienberg mbH

Ihr Mediendienstleister in der Region

Für Sie am

AnzeigenTelefon

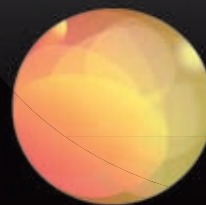
Frau Heike Beckert

03735 9164-26



03735 9164-26

www.druckerei-marienberg.de



schnell sicher professionell

TopFlyer²⁴

Flügel
Job 54

von den Offsetdruck-Experten

www.topFlyer24.de

... der Shop für Flyer
und viele andere Druckprodukte

Testen Sie unseren
Onlineshop!

In nur 5 schnellen Schritten
zum Druckerfolg!





20. Heimattreffen zum Wenzelfest des Kirchspieles Kallich

Das zur Tradition gewordene Heimattreffen der Vertriebenen des Kirchsprengels Kallich zum Kallicher Wenzelfest findet in diesem Jahr in der Zeit vom 23. bis 25. September statt.

Alle ehemaligen Bewohner und Freunde der früheren, zum Teil nicht mehr vorhandenen Orte, Gabrielhütten, Heinrichsdorf, Kallich, Kienhaid und Natzschung sind dazu eingeladen.

Ein erstes Zusammentreffen gibt es am Freitag, dem 23.09.2011, um 18 Uhr, für die Kallicher und Gabrielhüttener im Hotel „Zum Erbgericht“ in Satzung, die Heinrichsdorfer und Natzschunger im Gasthaus „Bergschänke“ Rübenau und die Kienhaidener kommen um die gleiche Zeit in der Gaststätte „Am Schwarzwassertal“ in Kühnhaide zusammen.

Die gemeinsame Großveranstaltung findet am Samstag, dem 24.09.2011, Beginn 9.30 Uhr, im „Erbgericht“ in Satzung statt. Der Sonntag ist dem Gedenken an die gewaltsame Vertreibung der Sudetendeutschen aus dem Kirchsprengel Kallich vor 65 Jahren vorbehalten, zu dessen Mahnung 1999 Landsmann Edwin Siegert (†) aus Natzschung einen Obelisk in Rübenau/Obernatzschung errichten ließ. Hier beginnt um 10.00 Uhr die Abschlussfeier des 20. Heimattreffens.

Josef Kempf, Schmalzgrube

Sommeraktion für Blutspender des DRK mit praktischem Geschenk

Mit Ihrer Blutspende im Sommer sichern die Spender nicht nur die Versorgung der Kliniken mit den so wichtigen Blutkonserven, sondern rüsten sich gleichzeitig automatisch mit einem praktischen Einkaufskorb aus, einsetzbar für viele Zwecke.

Wer in der kritischen Zeit der Reise-Hochsaison, die fast schon traditionell mit einem Blutkonservenmangel einhergeht, Blut spendet, erhält vom Entnahmeteam des DRK-Blutspendedienstes in diesem Jahr als Dank einen Einkaufskorb. Die Aktion geht noch bis zum 30.09.2011. Dieses Präsent gibt es nur beim DRK.

Bitte helfen Sie mit Ihrer Blutspende und nehmen Sie an der Sommeraktion teil. Gute Gelegenheiten bestehen dazu am:

Donnerstag, den 18.08.11 von 15.00 bis 19.00 Uhr in der DRK-Rettungswache Olbernhau, Unterer Flöhaweg 8

Montag, den 29.08.11 von 15.00 bis 19.00 Uhr in den Stadtwerken Olbernhau GmbH, Am Alten Gaswerk 1

Eberle, DRK-Blutspendedienst



Sportinformationen

SG Blumenau informiert

Ergebnis

Deutschneudorf 2 – Blumenau 5 : 1 (Tor: Wenzel)

Vorschau

Sonntag, 21.08.2011, 13.00 Uhr
Pfaffroda 2 – Blumenau

Müller

- Änderungen möglich-

SV Olbernhau informiert

Ergebnis

Ehrenfriedersdorf – SVO 1 7 : 0

Vorschau

Sonntag, 14. August

SVO 1 – Hohndorf 1 (Pokal) 15.00 Uhr

Staffeleinteilung – 1. Kreisliga (A)

Krumhermersdorf 2 – Grünhainichen – Deutschneudorf – Gebirge/Gelobtland – Preßnitztal – Witzschdorf – Großrückerswalde – Scharfenstein/Großolbersdorf – Neundorf/Wiesenbad – Pfaffroda – Milde-
nau – Zschopautal – Olbernhau – Lengefeld

Punktspielbeginn: 21. August 2011

Rückrundenbeginn: 11. März 2012

Der Trainingsbeginn folgender Nachwuchsmannschaften erfolgte:

SpG	C-Junioren	1. August	Jahnsportplatz
SpG	A-Junioren	4. August	in Deutschneudorf
SpG	B-Junioren	9. August	in Pockau

Matz/SVO

- Änderungen möglich -



Veranstaltungskalender

Olbernhauer Veranstaltungen – August 2011

- 13.08. 8-11.30 Uhr Öffentlicher „Mitmach“-Arbeitseinsatz im Schaubergwerk, Forstgartenweg 1b
- 13-16 Uhr Führungen im Schaubergwerk
- 18.00 Uhr Wirtefest auf dem REWE-Parkplatz
- 14.08. 13-16 Uhr Vorführ- und Mitmachtag, Schauwerkstatt „Olbernhauer Hutzenstübl“, In der Hütte 20
- 19.-21.08. Internationales Schmiedetreffen, Saigerhütte
- 21.08. 18. Olbernhauer Radtour, Gessingplatz
- 25.08. 20.00 Uhr Sommerkonzert in der Kirche Oberneuschönberg
- 25.-28.08. Festwoche Oberneuschönberg
360 Jahre Oberneuschönberg, 350 Jahre Kirche Oberneuschönberg, 90 Jahre Freiwillige Feuerwehr Oberneuschönberg
- 27./28.08. 13.00 Uhr Kinderfest anlässlich 15 Jahre Bergbauverein und Bergmannsabend, Festgelände Schaubergwerk, Forstgartenweg 1b
- 28.08. 13.00 Uhr „Dem Geheimnis der Saigerhütte auf der Spur“ – Erlebnistour für Kinder, Treff vor der Ausstellung, nur bei schönem Wetter

Schnitzzirkel Olbernhau: dienstags, 19.30 Uhr
Theater Variabel

Klöppeltreff Rothenthal: dienstags, 19.00 Uhr im HdB

Schachclub der SG Nieder- und Kleinneuschönberg:
dienstags, 19.00 Uhr, Turnhalle Niederneuschönberg

bis 28.08.

Sonderausstellung „Künstlerische Textilgestaltung“ von Lieselotte Auerbach im Museum Olbernhau, Markt 7
Geöffnet: Di.-Fr. 10.30 – 16.30 Uhr, Sa/So/Feiertage 12.00 – 16.30 Uhr

Ausstellung „Aktzeichnungen“ von Steffi Schindler aus Gelenau im Jugend- und Kulturzentrum „Theater Variabel“ Olbernhau, Markt 5
Geöffnet: Mo.-Fr. 9.00 – 12.00 Uhr und 13.00 – 18.00 Uhr

bis 09.09.

Ausstellung „THE NEW LOOK“ – Projektbilder einmal anders in der Volkshochschule Olbernhau, Grünthaler Str. 115
Geöffnet: Mo.-Do. 8.00 – 20.00 Uhr und Fr. 8.00 – 14.00 Uhr



Am Alten Gaswerk 1 - 09526 Olbernhau

Wir schaffen Verbindungen!

www.stadtwerke-olbernhau.de

Abrechnungsangelegenheiten: Tel.: 037360/ 66 00 33
Technische Angelegenheiten: Tel.: 037360/ 66 00 44

S T A D T W E R K E O L B E R N H A U G M B H



Öffnungszeiten:
Mo-Fr
9-12 Uhr

Di & Do
13-18 Uhr

Sauber wird normal verschmutzte Wäsche auch ohne viel Pulver. In den meisten Fällen reicht die Mindestmenge an Waschmittel. So gelangen weniger Tenside und umweltschädliche Enzyme ins Grundwasser.

Keine Extratouren: Waschmaschinen neueren Datums waschen im Hauptwaschgang so effizient und sauber, dass eine Vorwäsche nicht mehr nötig ist.

Wer noch ein älteres Modell zu Hause hat, sollte sich über eine Neuanschaffung Gedanken machen. Eine Maschine der **Energieeffizienzklasse A++** verbraucht im Schnitt rund 200 Kilowattstunden Strom weniger im Jahr als ein älteres Modell. Trennen Sie Weißes und Farbiges, unempfindliche Textilien von Wolle und Feinwäsche. So können Sie stets das optimale Waschprogramm wählen.

Volle Trommel: Wer die Trommel mit der vorgesehenen **Höchstmenge** an Wäsche befüllt, spart Energie und Wasser – und das trotz der Mengenautomatik, über die viele moderne Geräte verfügen. Dazu muss die Wäsche nicht etwa abgewogen werden. Achten Sie beim Befüllen lediglich darauf, dass nur noch **eine Handbreit Platz** in der Trommel bleibt.

Einfach rumhängen: eine Runde im Trockner kostet 1,5 mal soviel wie eine komplette Waschlade bei 30 Grad. Deshalb den Trockner öfter mal auslassen und die Wäsche auf die Leine hängen, am besten im Freien.

Wer dennoch nicht ganz auf den Trockner-Komfort verzichten möchte oder wenig Platz hat, sollte die Wäsche nach dem Waschen auf höchster Stufe schleudern. Dann ist die anschließende Trockendauer kürzer und der Stromverbrauch geringer.



Liebe Leserinnen und Leser des **OLBERNHAUER REITERLEIN**, sehr geehrte Kunden und Geschäftspartner,

im Sommer sorgen viele Badehandtücher und Strandlaken für einen großen Wäscheberg. Der effiziente Umgang mit Wasser und Energie bietet viele Einsparpotenziale. Wir zeigen Ihnen, wie das geht.

Nahezu jeder Haushalt besitzt derzeit eine Waschmaschine. Der Komfort hat seinen Preis: Rund 50 Liter Wasser und etwa 0,3 bis 0,9 Kilowattstunden kostet ein durchschnittlicher Waschgang mit einer modernen Maschine. Daher gilt mit Blick auf Geldbeutel und Natur die Devise: **„Weniger ist mehr“**.

Je höher die Temperatur, desto höher der Verbrauch.

Grundsätzlich gilt: Normal verschmutzte Wäsche wird auch bei niedrigen Temperaturen sauber und 95-Grad-Wäschen sollten nur im Ausnahmefall zum Einsatz kommen. Denn der eigentliche Energiefresser beim Waschen ist die Warmwasseraufbereitung. Eine 40-Grad-Wäsche braucht im Schnitt ein Drittel weniger Strom als eine Wäsche bei 60 Grad. Die 30-Grad-Wäsche begnügt sich mit noch weniger Energie.

Galerie:



Noch **bis zum 02.09.2011** haben Sie die Gelegenheit, die Ausstellung **„Naturstudien“** von Jana Sochová zu besuchen. Dabei können Sie neben den bemerkenswerten Regionen der westlichen USA auch Hochzeitsfotos und einige humorvolle Schnapsschüsse bewundern.

Kommt vorbei!



Havariendienst:

Abwasser: 037360/66 00 22

Strom: 037360/66 00 55

Gas: 037360/66 00 66

Wärme: 037360/66 00 77